

Je vote au Québec

Le système électoral québécois
et le droit de vote

Guide d'enseignement

Histoire et éducation à la citoyenneté
Première secondaire

Élections Québec et l'éducation à la citoyenneté démocratique

Une société démocratique s'épanouit grâce à des citoyennes et des citoyens engagés qui s'informent, qui s'expriment, qui votent, qui discutent et qui ouvrent des débats.

Pour Élections Québec, l'éducation à la citoyenneté démocratique est la responsabilité de l'ensemble des acteurs de la société. Cette éducation doit commencer tôt et s'inscrire dans le parcours scolaire de chaque jeune de façon équitable et universelle. L'école est un endroit privilégié pour initier les jeunes au fonctionnement des institutions politiques ainsi que pour leur faire vivre des expériences leur permettant de prendre conscience de l'impact de certaines décisions politiques sur leur quotidien.

Afin de soutenir l'école dans sa triple mission d'instruire, de socialiser et de qualifier les élèves, Élections Québec prépare des programmes éducatifs et des outils pédagogiques contribuant à la formation de jeunes citoyennes et citoyens. Elle fournit des outils qui aident les jeunes à participer activement à la vie démocratique et à assurer la vitalité de la démocratie québécoise.

Pour en savoir davantage, vous pouvez consulter le mémoire d'Élections Québec [Apprendre et vivre la démocratie à l'école](#).

Communiquez avec nous

Vous avez aimé cette situation d'apprentissage et d'évaluation ou vous avez des commentaires à son sujet ? Nous voulons le savoir ! Vous avez des idées d'activités liées à la démocratie à nous proposer ? Nous souhaitons les connaître ! Vous avez des questions ? Posez-les-nous !

Communiquez par courriel avec le Service de l'éducation à la démocratie ou racontez-nous vos expériences sur nos médias sociaux.

Courriel : educationdemocratie@electionsquebec.qc.ca

Téléphone : 418 644-1090, poste 3490

Sans frais : 1 844 644-1090, poste 3490

Suivez-nous également sur les médias sociaux



[@electionsquebec](#)
Élections Québec

Pour ne rien manquer sur les nouveautés liées à nos programmes d'éducation à la démocratie, abonnez-vous à l'infolettre au electionsquebec.qc.ca/InfolettreZED.



Table des matières

Contexte de la situation d'apprentissage et d'évaluation	1
Intention d'apprentissage	1
Préparation	2
Liens avec le programme de formation de l'école québécoise	3
Déroulement de la situation d'apprentissage et d'évaluation	4
Amorce	4
Tâche 1 : Le savais-tu ?	5
Tâche 2 : La carte électorale participative	6
Tâche 3 : L'élection mystère	10
Tâche intégratrice	14
Consolidation des apprentissages	15

Annexes

Annexe 1	Grille d'évaluation	16
Annexe 2	Corrigé de la fiche réponse <i>Activité intégratrice</i>	18
Annexe 3a	Corrigé de la fiche du <i>Profil d'un citoyen démocratique</i>	19
Annexe 3b	Corrigé de la fiche du <i>Profil d'une citoyenne démocratique</i> . . .	21
Annexe 4	Renseignements complémentaires	23

HISTOIRE ET ÉDUCATION À LA CITOYENNETÉ		COMPÉTENCE 3			Construire sa conscience citoyenne à l'aide de l'histoire
Je vote au Québec	Niveau scolaire Première secondaire	Durée 150 minutes	Thème principal	Une première expérience de démocratie	
			Concepts	DÉMOCRATIE INSTITUTION CITOYEN	

Contexte de la situation d'apprentissage et d'évaluation

La démocratie, c'est l'affaire de tous, y compris des élèves d'âge mineur. On peut leur enseigner la démocratie et la citoyenneté tout comme on leur enseigne la physique et les principes de la nature. D'ailleurs, les spécialistes affirment que la participation politique et démocratique est le résultat d'un processus d'apprentissage social et que toutes les dimensions de la démocratie doivent faire l'objet d'expériences pratiques dans un contexte significatif.

En participant à un jeu de rôles et à une simulation électorale, les élèves découvriront des éléments clés du fonctionnement démocratique de la société québécoise. Qu'est-ce qu'une démocratie? Quelles sont les conditions pour avoir le droit de vote au Québec? Comment organise-t-on des élections dans la province? Qui s'en occupe? Comment ça fonctionne dans un bureau de vote? En tant que citoyenne ou citoyen, comment puis-je participer à la vie sociale? Voilà ce que cette situation d'apprentissage et d'évaluation (SAE) fera découvrir aux élèves.

Intention d'apprentissage

Au terme de cette situation d'apprentissage et d'évaluation, l'élève comprendra mieux les concepts liés à la vie démocratique au Québec ainsi que les institutions et les processus qui soutiennent son organisation. Il pourra reconnaître les similitudes et les différences entre la démocratie québécoise contemporaine et la démocratie athénienne et il sera mieux outillé pour exercer sa citoyenneté.

Préparation

Matériel nécessaire

Matériel à commander (sans frais) auprès d'Élections Québec

- **Formulaire de commande (carte, urne et isoloir)** : forms.office.com/r/bxQ8uqhgQ4
Puisque ce matériel est essentiel à la réalisation des activités proposées, assurez-vous de le commander à l'avance pour le recevoir à temps.
 - Carte électorale (version papier, une copie)
 - Urne et isoloir

Matériel à télécharger (sans frais) sur le site Web d'Élections Québec

- **Présentation PowerPoint « Je vote au Québec »** : <https://www.electionsquebec.qc.ca/SAE-JVQ-presentation>
- **Carte électorale** (version électronique)
www.electionsquebec.qc.ca/carte-electorales/carte-electorale-du-quebec

Matériel reproductible

Les documents requis pour animer les activités sont rassemblés dans le document MATÉRIEL REPRODUCTIBLE. Vous y trouverez également des consignes pour préparer les différents éléments.

Prévoyez du temps pour la préparation de votre matériel (impression et découpe) avant la première animation. Vous pouvez réutiliser plusieurs de ces éléments dans différents groupes.

Matériel non fourni

- Ordinateur avec accès à Internet
- Projecteur ou tableau blanc interactif
- Tableau ou affiche grand format
- Crayons de plomb et surligneurs
- Gomme

Instructions

Cette situation d'apprentissage et d'évaluation se déroule sur **deux périodes** de 75 minutes.

- Première période
 - Amorce
 - Le savais-tu?
 - La carte électorale participative
- Deuxième période
 - L'élection mystère
 - Tâche intégratrice

La séquence d'animation, le matériel requis et les consignes à fournir aux élèves sont décrits dans la section DÉROULEMENT de la situation d'apprentissage et d'évaluation du présent GUIDE D'ENSEIGNEMENT. Ce guide contient également une grille d'évaluation et des corrigés.

Le contenu d'apprentissage suggéré figure dans la présentation PowerPoint, sur les diapositives ou dans les notes. Des renseignements complémentaires se trouvent en annexe du présent guide.

Avant de vous lancer dans l'animation de cette situation d'apprentissage et d'évaluation, assurez-vous que vous avez tout le matériel nécessaire pour garantir la nature participative des activités proposées (voir la section matériel nécessaire, ci-dessus).

Liens avec le programme de formation de l'école québécoise

Contenus de formation		
Éléments de contenu thématique	Statut du contenu	Aide à la planification
(Démocratie) Présentation du concept de démocratie ainsi que des droits et des libertés	Concept particulier	À enseigner
(Institution) Présentation des organismes de gestion des élections (provincial et fédéral), du processus électoral au Québec et de la formation du gouvernement (majoritaire ou minoritaire)	Concept particulier	À enseigner
(Citoyen) Exercice du droit de vote et des conditions pour voter	Concept particulier	À enseigner
Éléments de contenu liés à l'exercice des compétences	Statut du contenu	Aide à la planification
Reconnaître des lieux d'exercice de principes et de valeurs à la base de la vie démocratique	Contenu lié à la C3	À enseigner
Relever des droits et des responsabilités des individus	Contenu lié à la C3	À enseigner
Examiner la nature, l'origine et le fonctionnement d'institutions publiques	Contenu lié à la C3	À enseigner
Saisir la fonction de ces institutions	Contenu lié à la C3	À enseigner
Identifier des occasions de participation sociale	Contenu lié à la C3	À enseigner

Axes de développement des domaines généraux de formation	Compétences transversales	Compétences numériques
<ul style="list-style-type: none"> ○ Vivre-ensemble et citoyenneté <ul style="list-style-type: none"> • Valorisation des règles de vie en société et des institutions démocratiques • Appropriation d'une culture de la paix 	<ul style="list-style-type: none"> ○ Exploiter l'information <ul style="list-style-type: none"> • S'approprier l'information • Tirer profit de l'information ○ Actualiser son potentiel <ul style="list-style-type: none"> • Prendre sa place parmi les autres ○ Exercer son jugement critique <ul style="list-style-type: none"> • Construire son opinion • Exprimer son opinion 	<ul style="list-style-type: none"> ○ Développer et mobiliser ses habiletés technologiques <ul style="list-style-type: none"> • Mobiliser les habiletés technologiques nécessaires à l'utilisation de différents logiciels, plateformes numériques ou applications dans le cadre d'activités pédagogiques ou d'activités de la vie de tous les jours

Planification de l'évaluation – compétence 3 : construire sa conscience citoyenne à l'aide de l'histoire				
Critères, sous-critères et précisions			Éléments observables	Preuves d'apprentissage
Cr. 2 Utilisation appropriée de connaissances + Cr. 1 Maîtrise des connaissances	Réalisation d'opérations intellectuelles dans sa réflexion	<ul style="list-style-type: none"> ○ Examiner les réalités sociales du présent et du passé ○ Établir des faits ○ Établir des comparaisons ○ Mettre en relation des faits 	<ul style="list-style-type: none"> ○ L'élève explique correctement les conditions de vote pour les prochaines élections provinciales et dans la Grèce antique ○ L'élève identifie les bons renseignements au sujet de circonscriptions et de députés dans les tableaux de la fiche du profil d'une citoyenne ou d'un citoyen démocratique (activité de consolidation) ○ L'élève nomme une similitude et une différence exactes entre les conditions pour voter au Québec et à Athènes ○ L'élève nomme de façon précise cinq caractéristiques de la démocratie au Québec 	L'élève en fait état dans la tâche intégratrice et dans la tâche de consolidation
	Acquisition de connaissances	Connaissances liées au contenu de formation : DÉMOCRATIE	<ul style="list-style-type: none"> ○ L'élève utilise adéquatement les concepts associés à la démocratie et au droit de vote 	

Déroulement de la situation d'apprentissage et d'évaluation

AMORCE

(5 MINUTES)

Intention

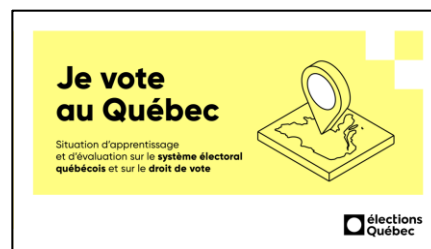
Activer les connaissances antérieures sur la **démocratie athénienne** et sur le **fonctionnement démocratique du Québec contemporain**.

Matériel nécessaire

- Présentation PowerPoint « Je vote au Québec »
- Tableau, écran ou affiche grand format

Préparation requise

- Télécharger la présentation PowerPoint
Note : Les éléments de contenu sont présentés dans les notes de la présentation PowerPoint (dont la théorie sur les différents concepts).



Introduction (diapositives 1 et 2)

1. Lancer la présentation PowerPoint.
RAPPEL : les éléments de contenu et les variantes proposées sont insérés dans les notes de la présentation.
2. Présenter les éléments de la situation d'apprentissage et d'évaluation.

Activation des connaissances antérieures (diapositive 3)

3. Utiliser les questions suggérées dans la présentation pour activer les connaissances antérieures des élèves sur la **démocratie athénienne** et sur le **fonctionnement démocratique du Québec contemporain**.
4. Prendre quelques interventions et écrire les éléments exprimés au tableau, à l'écran ou sur une affiche.
5. Utiliser les notes de la présentation pour compléter les connaissances des élèves.

Intention

Rappeler des concepts clés de la démocratie représentative ainsi que de la protection des droits électoraux des citoyennes et des citoyens.

Au terme de cette présentation, l'élève sera en mesure de reconnaître que le Québec et le Canada sont des sociétés démocratiques; que le droit de vote fait partie des droits et libertés qui sont protégés par des chartes; et d'identifier les organismes responsables de faire respecter les lois électorales.

Explicitations (liées à la C3)

- Établir l'apport de réalités sociales à la vie démocratique
- Comprendre l'utilité d'institutions publiques

Matériel nécessaire

- Présentation PowerPoint « Je vote au Québec »
Note : Les éléments de contenu sont présentés dans les notes de la présentation PowerPoint.

Rappel des concepts clés (diapositives 4 à 11)

1. Présenter les différents concepts clés de notre société démocratique en utilisant la présentation PowerPoint.

Concepts présentés :

- La démocratie
- La démocratie représentative
- La démocratie : égalité de droits
- La démocratie : suffrage universel
- La démocratie : chartes des droits et libertés
- La démocratie : droits et libertés protégés
- La démocratie : lois électorales

Variante : transformer la présentation de ces concepts en jeu-questionnaire.

2. Utiliser les questions suggérées dans les notes de la présentation pour activer les connaissances antérieures des élèves.
3. Utiliser le contenu présenté dans les notes de la présentation pour compléter les connaissances des élèves sur chaque concept présenté.

TÂCHE 2 : LA CARTE ÉLECTORALE PARTICIPATIVE

(40 MINUTES)

Intention

Explorer le système électoral du Québec en participant à un jeu de rôles dans lequel les élèves deviennent candidats à une élection l'espace d'un instant.

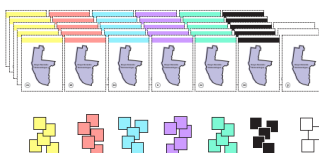
Au terme de cette tâche, l'élève sera en mesure de comprendre le processus électoral québécois, notamment le principe de partage des pouvoirs, le mode de scrutin, la formation du gouvernement ainsi que la carte électorale du Québec.

Explicitations (liées à la C3) :

- Comprendre l'utilité d'institutions publiques
- Qualifier la participation à la vie collective

Matériel nécessaire

- Présentation PowerPoint « Je vote au Québec »
- Accès à Internet
- Carte électorale du Québec (version papier ou [électronique](#))
- Jeu de cartes « La carte électorale participative », une carte par élève (voir MATÉRIEL REPRODUCTIBLE)
- Pièces de jeu de couleurs (voir MATÉRIEL REPRODUCTIBLE)
- Gomme



RAPPEL : Il faut **au moins neuf joueuses et joueurs** pour réaliser le scénario du jeu de rôle.

VERSION CRÉATIVE

- Remplacer les pièces de jeu de couleurs par des jetons de couleur, des figurines ou des personnages en blocs de construction, par exemple
- Inviter les élèves à produire leur propre carte de candidate ou candidat avec leur avatar et y indiquer le nom de leur circonscription, leur parti et leur fonction de chef, s'il y a lieu
 - Dans ce cas, utiliser le même ordre logique que celui des cartes fournies en annexe

Préparation requise

- Explorer la page du site Web d'Élections Québec qui permet de trouver une circonscription du Québec, sa députée ou son député ainsi que des données géographiques, toponymiques, démographiques et socioéconomiques à son sujet : www.electionsquebec.qc.ca/cartes-electorales/circonscriptions-provinciales.
- Explorer la **carte électorale du Québec** et, au besoin, l'une des cartes régionales sur le site Web d'Élections Québec : www.electionsquebec.qc.ca/cartes-electorales/carte-electorale-du-quebec/#anchor2 afin d'en guider l'interprétation.
 - Lire le titre;
 - Prendre connaissance de l'échelle et de l'orientation;
 - Situer l'espace cartographié : selon la vue utilisée, le territoire québécois peut être affiché en partie;
 - Décoder les signes et les symboles de la légende;
 - Repérer des données statiques ou dynamiques, comme la circonscription de l'école;
 - Appuyer son interprétation à l'aide des informations indiquées sur la carte, notamment en repérant la municipalité dans la circonscription de l'école.

Note : Télécharger La **carte électorale du Québec** pour pouvoir la diffuser en agrandissant certaines de ses zones.

- **Afficher la carte électorale** (copie papier) à un mur accessible dans la classe afin que les élèves puissent s'en approcher pour déposer leur pièce de jeu.

Introduction (diapositive 12)

1. Présenter l'activité de la carte électorale participative en utilisant la présentation PowerPoint.

Le contexte québécois (diapositives 13 et 14)

2. Situer la réalité électorale du Québec dans son contexte en présentant brièvement :
 - La fédération canadienne et **le partage des responsabilités**;
 - **Le territoire québécois**.

La carte électorale du Québec (diapositive 15)

3. Aborder l'organisation des élections à l'échelle du Québec.
4. S'il y a lieu, **modéliser l'interprétation d'une carte** :
 - Lire le titre;
 - Prendre connaissance de l'échelle et de l'orientation;
 - Situer l'espace cartographié : repérer la pointe de la Gaspésie et préciser, au besoin, la portion du territoire québécois illustré, surtout si une vue partielle de ce territoire est présentée;
 - Décoder les signes et les symboles de la légende;
 - Repérer des données statiques ou dynamiques;
 - Appuyer l'interprétation à l'aide des informations indiquées sur la carte.

Jeu de rôle électoral (diapositives 16 et 17)

RAPPEL IMPORTANT : Il faut au moins neuf joueuses et joueurs pour réaliser le scénario du jeu de rôle. Il faut distribuer les cartes par ordre de numéro; par exemple, s'il y a 20 élèves, il faut utiliser les cartes numérotées de 1 à 20. Si certains élèves sont plus timides, il vaut mieux éviter de leur distribuer les premières cartes (les cartes 1 à 9), qui correspondent à des rôles de premier plan (p. ex., chef de parti ou candidat indépendant).

5. S'assurer que la carte électorale (copie papier) est affichée à un mur accessible dans la classe. Les élèves devront s'en approcher pour y déposer leur pièce de jeu.
Variante : Si le groupe est peu nombreux (une dizaine d'élèves), la carte peut être déposée sur une table. Lors de la mise en candidature, les élèves pourront se placer autour d'elle.
6. Présenter le jeu de rôle :
 - Expliquer le vocabulaire associé aux différents rôles;
 - Présenter le contenu d'une carte de jeu;
 - Distribuer les cartes de jeu (en ordre de numéro).
7. Former des **équipes de candidates et candidats pour les différents partis politiques**.
 - Demander aux élèves de se regrouper **par parti politique** en fonction de la couleur de leur carte de jeu;
 - Demander à chaque parti d'identifier qui a la carte de **chef***;
 - Remettre les **pièces de jeu** correspondant à la couleur du parti au chef pour qu'il les distribue à ses candidates et candidats.

***Note** : La candidate ou le candidat U n'aura pas de parti, donc pas de chef. Cette situation permet d'expliquer qu'un candidat peut être indépendant, donc n'être membre d'aucun parti.

Mise en candidature et période électorale (diapositive 18)

8. Inviter les élèves à **officialiser leur candidature en plaçant leur pièce de jeu de couleur sur la carte électorale** et à demeurer avec les autres candidats de leur circonscription.
9. Distribuer de la gommette pour coller les pièces de jeu sur la carte.
Variante : Si le temps le permet et que le groupe est peu nombreux, vous pouvez demander aux élèves de dire pourquoi ils posent leur candidature avant de placer leur pièce de jeu sur la carte.
10. Demander aux élèves ce qui se passe durant la **période électorale**. Prendre quelques interventions et compléter l'information au besoin.

Mode de scrutin (diapositive 19)

11. Expliquer le **mode de scrutin**.

Résultats des élections (diapositives 20 à 25)

12. Annoncer le début de la soirée électorale.
13. Mettre un brin d'ambiance électorale et annoncer le résultat des élections.
14. Au fur et à mesure du dévoilement des résultats de l'élection :
 - Inviter l'élève élu dans chaque circonscription à se déplacer à **l'avant de la classe en présentant le côté de sa carte de jeu indiquant son nom de candidat vers le groupe**;
 - Inviter les personnes qui n'ont pas été élues à récupérer leur pièce de jeu sur la carte électorale avant de s'asseoir à leur place en conservant leur carte de jeu.

Formation d'un gouvernement (diapositives 26 à 29)

15. Poser les questions suggérées dans la présentation PowerPoint au sujet de la **formation d'un gouvernement** et des **rôles des différentes personnes élues**. Compléter l'information au besoin.
Note : Dans le scénario proposé, après la divulgation des résultats, il reste cinq pièces de jeu sur la carte électorale : trois pièces jaunes, une mauve et une bleue. Ce scénario illustre la formation d'un **gouvernement majoritaire**.
16. Présenter un nouveau scénario qui illustre un **gouvernement minoritaire***. Pour cela :
 - Annoncer aux élèves qu'après l'élection, il y a eu un recomptage des bulletins de vote dans la circonscription de Gatineau. C'est plutôt le parti corail qui remporte l'élection.
IMPORTANT : Expliquer que le recomptage des votes peut avoir lieu pour différentes raisons, notamment lorsque les résultats sont serrés entre les deux premières candidatures. Toutefois, au Québec, c'est rarement arrivé que le recomptage modifie le résultat d'une élection. Pour plus de détails, consulter la page Dépouillement des votes et diffusion des résultats électoraux du site Web d'Élections Québec, à l'adresse www.electionsquebec.qc.ca/comprendre-le-vote/depouillement-des-votes-et-diffusion-des-resultats-electoraux.
 - Inviter la personne élue à venir coller sa pièce de jeu sur la carte et à se déplacer à l'avant de la classe.
 - Inviter la personne non élue à récupérer sa pièce de jeu sur la carte électorale avant de retourner s'asseoir à sa place.
***Note** : Dans ce deuxième scénario, il reste cinq pièces de jeu sur la carte électorale (deux pièces jaunes, une corail, une mauve et une bleue). Ce scénario illustre la formation d'un gouvernement minoritaire.
17. Poursuivre l'animation.
18. Récupérer les cartes de jeu et inviter tous les élèves à reprendre leur place assise.

Travail des députés (diapositives 30 et 31)

19. Présenter le travail des députées et députés.

Ma circonscription (diapositive 32)

20. Effectuer une recherche sur le site Web d'Élections Québec pour **modéliser la recherche d'information sur les circonscriptions et sur les personnes élues** au palier électoral provincial à l'adresse www.electionsquebec.qc.ca/cartes-electorales/circonscriptions-provinciales.
21. Répondre aux deux questions posées en utilisant la carte électorale du Québec et la recherche sur le site Web d'Élections Québec.
22. Finaliser la modélisation de l'interprétation de la carte amorcée au début de l'activité, s'il y a lieu.
 - Repérer des données statiques ou dynamiques, comme la circonscription de l'école;
 - Appuyer l'interprétation à l'aide des informations indiquées sur la carte : repérer la municipalité de l'école située dans la circonscription.

Pour aller plus loin (facultatif)

- Réaliser l'activité éducative [Fédéral, provincial et municipal : qui fait quoi?](#), qui est disponible sur le site Web d'Élections Québec, dans le répertoire des ressources éducatives de la Zone d'éducation à la démocratie à l'adresse www.electionsquebec.qc.ca/ressources-educatives/qui-fait-quoi.
- Exploiter la carte électorale pour aborder des notions géographiques (comme les métropoles et la toponymie) et sociodémographiques (comme les communautés naturelles et le profil de la population d'une circonscription). L'onglet Carte électorale du Québec (www.electionsquebec.qc.ca/cartes-electorales) du site Web d'Élections Québec comprend une foule d'informations, notamment sur la dénomination des circonscriptions électorales (www.electionsquebec.qc.ca/comprendre/comprendre-les-cartes-electorales/etablissement-des-cartes-electorales/?anc=Prov2#provincial).
- Visionner de courtes vidéos d'Élections Québec pour vulgariser les concepts liés à la carte électorale :
 - Les critères de délimitation des circonscriptions électorales : youtu.be/j4irwwbX7WY;
 - Les étapes de création d'une nouvelle carte électorale pour le Québec : youtu.be/N3sBWndr7LM;
 - Le rôle de la Commission de la représentation électorale : youtu.be/IlzyrKRItEI.
- Consulter les sites Web de différentes institutions démocratiques pour trouver de l'information fiable sur les élections, sur les députés, sur les lois et sur les travaux parlementaires :
 - Élections Québec : www.electionsquebec.qc.ca;
 - Assemblée nationale du Québec : www.assnat.qc.ca;
 - Élections Canada : www.elections.ca;
 - La Chambre des communes du Canada : www.noscommunes.ca.

TÂCHE 3 : L'ÉLECTION MYSTÈRE

(60 MINUTES)

Intention

Transformer la salle de classe en bureau de vote. Les élèves deviennent électrices, électeurs ou membres du personnel électoral et votent pour des candidates et candidats dont l'identité sera dévoilée à la toute fin de la simulation. Au terme de cette tâche, l'élève sera en mesure d'énumérer les conditions pour avoir le droit de vote et sera conscient de l'importance de s'informer pour faire un choix éclairé.

Explicitations (liées à la C3) :

- Comprendre l'utilité d'institutions publiques
- Qualifier la participation à la vie collective

Matériel nécessaire

- Présentation PowerPoint « Je vote au Québec »
Note : Les éléments de contenu sont présentés dans les notes de la présentation PowerPoint (dont la théorie sur les différents concepts).
- Ordinateur avec accès à Internet
- Projecteur ou tableau blanc interactif
- Crayons de plomb et surligneurs
- Deux tables ou pupitres
- Deux chaises
- Urne(s) et isoloir(s)

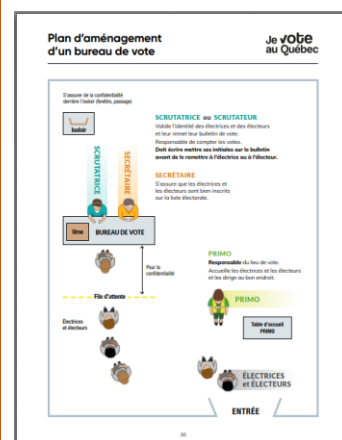
Matériel réutilisable (voir MATÉRIEL REPRODUCTIBLE)

- Marque-places et porte-nom des membres du personnel électoral
- Exemples de pièces d'identité
- Images des candidates et candidats
- Instructions pour plier le bulletin de vote
- Plan d'aménagement du lieu de vote

Fiches reproductibles (voir MATÉRIEL REPRODUCTIBLE)

- Vocabulaire électoral
- Liste électorale de la classe
- Bulletins de vote
- Mot caché

Aménagement de la classe en bureau de vote



Préparation requise

- Commander (sans frais) les urnes et les isoloirs à Élections Québec à l'avance, au besoin.
- Préparer deux copies de la liste électorale pour la simulation électorale à partir d'une liste des élèves.
- Consulter la page Élections en cours et à venir sur le site Web d'Élections Québec (www.electionsquebec.qc.ca/voter/elections-en-cours-et-a-venir/#provincial) pour prendre connaissance des modalités de vote et des dates des prochaines élections provinciales, au besoin.
- Se familiariser avec :
 - Le plan du bureau de vote
 - Les rôles du personnel électoral
 - Les instructions pour plier le bulletin de vote
Suggestion : Plier les bulletins de vote avant le cours pour réduire le temps requis pour voter.
 - Les étapes du vote
 - La mise en candidature
 - Les candidatures

Introduction (diapositive 33)

1. Présenter l'activité de l'élection mystère en utilisant la présentation PowerPoint.
2. Activer les connaissances antérieures sur les critères et sur les conditions pour avoir le droit de vote au Québec.

Notions de base sur le vote (diapositives 34 à 39)

3. Présenter les éléments suivants liés à l'exercice du droit de vote :
 - **Les conditions**
 - **La liste électorale permanente**
 - **Le calendrier électoral**
 - **L'information sur le vote**
 - **Le jour de l'élection**

Comment voter (diapositives 40 à 47)

4. Présenter le déroulement du vote.
 - **Étape 1 : table de vote**
 - **Étape 2 : identification et pièce d'identité**
 - **Étape 3 : réception du bulletin de vote**
 - **Bulletin de vote**
 - **Étape 4 : marquage du bulletin**
 - **Exemples de bulletins rejetés**
 - **Étape 5 : détachement du talon**
 - **Étape 6 : dépôt du bulletin dans l'urne**
5. Vérifier que le processus de vote est clair pour tout le monde et qu'il ne reste pas de questions en suspens.

Simulation électorale (diapositive 48)

6. Transformer la classe en bureau de vote en s'inspirant du plan fourni (voir MATÉRIEL REPRODUCTIBLE), si ce n'est pas déjà fait.
Note : pour éviter des délais au bureau de vote, plier les bulletins de vote à l'avance (voir MATÉRIEL REPRODUCTIBLE).
7. Demander à trois volontaires de jouer les différents rôles du personnel électoral. Leur remettre le matériel nécessaire pour jouer leur rôle :
 - **PRIMO** (préposé à l'information et au maintien de l'ordre) : porte-nom (voir MATÉRIEL REPRODUCTIBLE);
 - **Secrétaire** : surligneur, marque-place et copie de la liste électorale (voir MATÉRIEL REPRODUCTIBLE);
 - **Scrutatrice ou scrutateur** : surligneur, crayon de plomb, marque-place, copie de la liste électorale et bulletins de vote (voir MATÉRIEL REPRODUCTIBLE).
8. Préciser que tous les autres élèves jouent le rôle d'électrice ou d'électeur.
9. Annoncer au personnel électoral qu'il pourra également voter. Il sera remplacé par des élèves ayant voté.

Présentation des candidatures (diapositive 49)

10. Lire la description de chaque candidate ou candidat.

Variante : demander à des volontaires de lire chaque description.

11. Accorder quelques minutes aux élèves pour qu'ils fassent leur choix.

12. Inviter le personnel électoral à prendre place.

Ouverture du bureau de vote (diapositive 50)

13. Annoncer l'ouverture du bureau de vote.

14. Rappeler les étapes du vote et faire une démonstration en votant en premier :

- Faire la file derrière le PRIMO et attendre sa permission pour s'avancer au bureau de vote;
- À son tour, se diriger vers la table de vote;
- Dire son nom à la ou au secrétaire pour qu'il vérifie s'il est la liste électorale;
- Présenter sa pièce d'identité à la scrutatrice ou au scrutateur pour confirmer son identité;
- Récupérer sa pièce d'identité, son bulletin de vote et le crayon remis par la scrutatrice ou le scrutateur;
- Se diriger derrière l'isoloir et marquer son bulletin de vote;
- Replier son bulletin et revenir à la table de vote avec le crayon;
- Déchirer le talon du bulletin de vote et le remettre à la scrutatrice ou au scrutateur avec le crayon;
- Déposer son bulletin de vote dans l'urne.

15. Indiquer aux élèves qu'après avoir exercé leur droit de vote, ils peuvent prendre un mot caché (voir MATÉRIEL REPRODUCTIBLE) et retourner à leur place pour le faire en silence.

16. Si l'espace le permet, demander aux électrices et aux électeurs de sortir de la pièce et au PRIMO de se placer près de la porte.

17. Distribuer les pièces d'identité aux électrices et aux électeurs (voir MATÉRIEL REPRODUCTIBLE).

18. Demander au PRIMO d'inviter la première personne de la file à s'avancer vers la table pour voter.

19. Lorsque la dernière électrice ou le dernier électeur de la file a voté, inviter des volontaires à prendre la place des membres du personnel électoral pour qu'ils puissent exercer leur droit de vote à leur tour.

20. Lorsque la dernière électrice ou le dernier électeur a voté, annoncer la fermeture du bureau de vote.

Dépouillement des votes (diapositive 51).

21. Lorsque le bureau de vote est fermé, le dépouillement, donc le décompte des votes, peut commencer.

22. Expliquer le déroulement du dépouillement :

- La scrutatrice ou le scrutateur ouvre l'urne;
- Il sort un bulletin de vote à la fois;
- Il détermine si le bulletin de vote est valide ou non;
- Il annonce le nom de la candidate ou du candidat qui obtient le vote;
- Elle forme une pile de bulletins différente pour chaque personne candidate.

23. Demander à la ou au secrétaire d'écrire le décompte des votes au tableau.

Annonce des résultats (diapositive 52)

24. Inviter la scrutatrice ou le scrutateur à annoncer les résultats en commençant par la candidate ou le candidat mystère ayant reçu le moins de votes.
25. Présenter les images des candidats au fur et à mesure (voir MATÉRIEL REPRODUCTIBLE) :
 - En quatrième place, avec X votes, ...
 - En troisième place, avec X votes, ...
 - En deuxième place, avec X votes, ...
 - Et finalement, la personne qui a remporté les élections, avec X votes, est...

Retour sur les résultats (diapositive 53)

26. Utiliser la présentation PowerPoint pour animer le retour sur les résultats et pour présenter la notion de vote éclairé.
27. Proposer des pistes d'actions pour alimenter la réflexion.

Conclusion (diapositive 54)

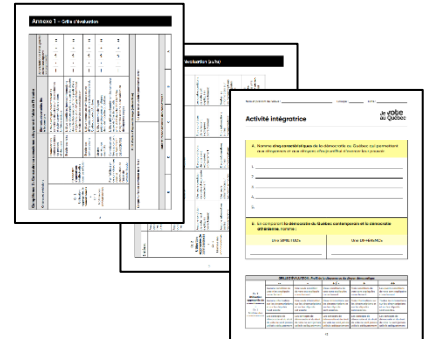
28. Conclure cette activité en rappelant les messages clés inclus dans la présentation PowerPoint.

Intention

Comparer les caractéristiques de la démocratie québécoise contemporaine avec celles de la démocratie athénienne. Dégager les similitudes et les différences.

Matériel nécessaire

- Présentation PowerPoint « Je vote au Québec »
Note : Les éléments de contenu sont présentés dans les notes de la présentation PowerPoint (dont la théorie sur les différents concepts).
- Ordinateur avec accès à Internet
- Projecteur ou tableau blanc interactif
- **Grille d'évaluation** (voir ANNEXE 1)
- **Fiche réponse *Activité intégratrice*** (voir MATÉRIEL REPRODUCTIBLE)
- Corrigé de la **fiche réponse *Activité intégratrice*** (voir ANNEXE 2)



Introduction (diapositive 55)

1. Présenter la tâche intégratrice en utilisant la présentation PowerPoint.
2. Distribuer la **fiche réponse de l'activité intégratrice** (voir MATÉRIEL REPRODUCTIBLE) et inviter les élèves à la remplir. Les informer qu'ils devront remettre ces fiches à la fin de l'exercice.

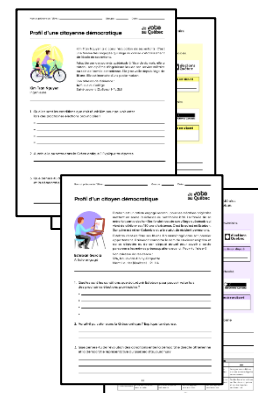
CONSOLIDATION DES APPRENTISSAGES

Intention

En se mettant dans la peau d'une citoyenne ou d'un citoyen fictif, utiliser ses nouvelles connaissances pour confirmer sa condition d'électrice ou d'électeur, pour repérer une circonscription, pour identifier sa députée ou son député provincial et fédéral ainsi que pour préciser différentes sources d'information qui pourront l'aider à faire un choix éclairé.

Matériel nécessaire

- Présentation PowerPoint « Je vote au Québec »
Note : Les éléments de contenu sont présentés dans les notes de la présentation PowerPoint (dont la théorie sur les différents concepts).
- Ordinateur ou appareil électronique avec accès à Internet (un accès par élève ou par équipe, selon les disponibilités)
- **Grille d'évaluation** (voir ANNEXE 1)
- **Fiche réponse Profil d'un citoyen démocratique** (voir MATÉRIEL REPRODUCTIBLE)
- **Fiche réponse Profil d'une citoyenne démocratique** (voir MATÉRIEL REPRODUCTIBLE)
- **Corrigé de la fiche réponse Profil d'un citoyen démocratique** (voir ANNEXE 3A)
- **Corrigé de la fiche réponse Profil d'une citoyenne démocratique** (voir ANNEXE 3B)



Préparation requise

- Apprivoiser le moteur de recherche du site Web d'Élections Québec qui permet de trouver une circonscription au Québec de même que sa députée ou son député à l'adresse www.electionsquebec.qc.ca/cartes-electorales/circonscriptions-provinciales
- Apprivoiser le moteur de recherche du site Web d'Élections Canada permettant de trouver une circonscription fédérale de même que sa députée ou son député sur sa page Service d'information à l'électeur à l'adresse www.elections.ca/scripts/vis/FindED?L=f&PAGEID=20.

Introduction (diapositive 56)

1. Présenter l'activité de consolidation, qui consiste à aider une citoyenne ou un citoyen fictif à trouver l'information dont il a besoin pour exercer son droit de vote.
3. Distribuer la **Fiche réponse Profil d'un citoyen démocratique** ou la **Fiche réponse Profil d'une citoyenne démocratique** (voir MATÉRIEL REPRODUCTIBLE).
***Note** : la fiche peut être transmise par courriel au préalable pour faciliter l'accès aux sites Web des institutions.
4. Rappeler la démonstration effectuée lors de l'activité portant sur la carte électorale du Québec pour trouver la circonscription ainsi que la députée ou le député de l'école.
5. Récupérer les fiches à la fin de l'activité.

Fin de la situation d'apprentissage et d'évaluation

Annexe 1 – Grille d'évaluation

Compétence 3 : Construire sa conscience citoyenne à l'aide de l'histoire								
Critères et précisions		Éléments observables liés à la consigne		Appréciation de l'enseignant ou de l'enseignant (voir page suivante)				
Cr. 2 Utilisation appropriée de connaissances + Cr. 1 Maîtrise des connaissances	Réalisation d'opérations intellectuelles dans sa réflexion	Examiner des réalités sociales du présent et du passé	L'élève explique correctement les conditions de vote pour les prochaines élections provinciales et dans la Grèce antique	--	-	+/-	+	++
		Établir des faits	L'élève identifie les bonnes informations sur des circonscriptions et sur des députés dans les tableaux de la fiche profil d'une citoyenne ou d'un citoyen démocratique lors de l'activité de consolidation	--	-	+/-	+	++
		Établir des comparaisons	L'élève nomme une similitude et une différence exactes entre la démocratie du Québec et celle d'Athènes	--	-	+/-	+	++
	Par l'utilisation de connaissances dans la construction de l'objet de conscientisation	Mettre en relation des faits	L'élève nomme de façon précise cinq caractéristiques de la démocratie au Québec	--	-	+/-	+	++
		Connaissances liées au contenu de formation : DÉMOCRATIE	L'élève utilise adéquatement les concepts associés à la démocratie et au droit de vote dans la tâche intégratrice et dans la consolidation des apprentissages	--	-	+/-	+	++
Outil d'aide à l'apprentissage (rétroaction)								
Ce que tu fais et comment tu le fais :		Ce que tu peux faire pour t'améliorer :						
Outil de reconnaissance des compétences								
E	D	C	B	A				

Annexe 1 – Grille d'évaluation (suite)

GRILLE D'ÉVALUATION : Appréciation de l'enseignante ou de l'enseignant					
Critères	--	-	+ / -	+	++
Cr. 2 Utilisation appropriée de connaissances + Cr. 1 Maîtrise des connaissances	Aucune caractéristique n'est nommée précisément	Très peu de caractéristiques sont nommées précisément	Quelques caractéristiques sont nommées précisément	La grande majorité des caractéristiques sont nommées précisément	Toutes les caractéristiques sont nommées précisément
	Aucune similitude ou différence n'est exacte	Une similitude ou une différence est plus ou moins exacte	La similitude et la différence sont plus ou moins exactes	Une similitude ou une différence est exacte	La similitude et la différence sont exactes
	Aucune condition de vote n'est expliquée correctement	Une seule condition de vote est expliquée correctement	Deux conditions de vote sont expliquées correctement	Trois conditions de vote sont expliquées correctement	Les quatre conditions de vote sont expliquées correctement
	Aucune information sur les circonscriptions et sur les députés n'est exacte	Une seule information sur les circonscriptions et sur les députés est exacte	Deux informations sur les circonscriptions et sur les députés sont exactes	Trois informations sur les circonscriptions et sur les députés sont exactes	Toutes les informations sur les circonscriptions et sur les députés sont exactes
	Les concepts de démocratie et de droit de vote ne sont jamais utilisés adéquatement	Les concepts de démocratie et de droit de vote sont rarement utilisés adéquatement	Les concepts de démocratie et de droit de vote sont parfois utilisés adéquatement	Les concepts de démocratie et de droit de vote sont souvent utilisés adéquatement	Les concepts de démocratie et de droit de vote sont toujours utilisés adéquatement

Annexe 2 – Corrigé de la fiche réponse *Activité intégratrice*

Nom et prénom de l'élève : _____ Groupe : _____ Date : _____

Activité intégratrice

**Je vote
au Québec**

A. Nomme **cinq caractéristiques** de la démocratie au Québec qui permettent aux citoyennes et aux citoyens d'aujourd'hui d'exercer leur pouvoir.

1. — **Éléments de réponse possibles**

- | | | | |
|------|--|--|---|
| 1. — | • Le peuple choisit ses représentants, qui décident en son nom | • Territoire découpé en circonscriptions pour assurer la représentation de la population | — |
| 2. — | • Égalité de droits | • Mode de scrutin majoritaire uninominal à un tour | — |
| 3. — | • Suffrage universel | • Droit de se porter candidate ou candidat | — |
| 4. — | • Chaque vote compte | • Gouvernement majoritaire ou minoritaire et partis d'opposition | — |
| 5. — | • Vote secret | | |
| | • Droit de vote protégé par des chartes (Charte des droits et libertés de la personne du Québec, Charte canadienne des droits et libertés) | | |

B. En comparant la démocratie du Québec contemporain et la démocratie athénienne, nomme :

Une SIMILITUDE

Éléments de réponse possibles :

- Décision prise à la majorité
- Groupe de personnes qui décident des lois
- Il y a des conditions à respecter pour pouvoir voter

Une DIFFÉRENCE

Éléments de réponse possibles :

- Démocratie représentative plutôt que démocratie directe
- Suffrage universel plutôt que statut de citoyen limité
- Vote secret plutôt que vote à main levée

GRILLE D'ÉVALUATION : Profil de la citoyenne ou du citoyen démocratique

	--	-	+ / -	+	++
Cr. 2 Utilisation appropriée de connaissances + Cr. 1 Maîtrise des connaissances	Aucune condition de vote n'est expliquée correctement	Une seule condition de vote est expliquée correctement	Deux conditions de vote sont expliquées correctement	Trois conditions de vote sont expliquées correctement	Les quatre conditions de vote sont expliquées correctement
	Aucune information sur les circonscriptions et sur les députés n'est exacte	Une seule information sur les circonscriptions et sur les députés est exacte	Deux informations sur les circonscriptions et sur les députés sont exactes.	Trois informations sur les circonscriptions et sur les députés sont exactes.	Toutes les informations sur les circonscriptions et sur les députés sont exactes.
	Les concepts de démocratie et du droit de vote ne sont jamais utilisés adéquatement	Les concepts de démocratie et du droit de vote ne sont jamais utilisés adéquatement	Les concepts de démocratie et du droit de vote ne sont jamais utilisés adéquatement	Les concepts de démocratie et du droit de vote ne sont jamais utilisés adéquatement	Les concepts de démocratie et du droit de vote ne sont jamais utilisés adéquatement

Annexe 3a – Corrigé de la fiche *Profil d'un citoyen démocratique*

Nom et prénom de l'élève : _____ Groupe : _____ Date : _____

Profil d'un citoyen démocratique

**Je vote
au Québec**



Esteban Garcia
Artiste engagé

Esteban est un artiste engagé reconnu pour ses créations originales mettant en scène la richesse du patrimoine bâti. La famille de sa mère fait partie des familles fondatrices de son village québécois qui vient de célébrer ses 180 ans d'existence. C'est là qu'est né Esteban. Son père est né en Colombie et a le statut de résident permanent.

Esteban vient de fêter ses 18 ans. Il a emménagé dans son premier appartement. Il aimerait connaître le nom de sa circonscription et de sa députée ou de son député actuel pour savoir si cette personne a les mêmes préoccupations que lui. Peux-tu l'aider ?

Son adresse de résidence :
594, boulevard Albiny-Paquette
Mont-Laurier (Québec) J9L 1L4

1. Quelles sont les conditions que doit réunir Esteban pour pouvoir voter lors des prochaines élections provinciales ?

- Avoir la citoyenneté canadienne
- Avoir 18 ans ou plus
- Habiter au Québec depuis au moins six mois le jour de l'élection
- Être inscrite ou inscrit sur la liste électorale

2. Aurait-il pu voter dans la Grèce antique ? Explique ta réponse.

Non, car même s'il a plus de 18 ans et que c'est un homme, qu'il a peut-être fait son service militaire (cette information n'est pas disponible), ses deux parents ne sont pas citoyens et il n'est pas propriétaire.

3. Que penses-tu de l'évolution des conditions entre la démocratie directe athénienne et la démocratie représentative du Québec d'aujourd'hui ?

Éléments de réponse : même si on parle de démocratie à Athènes, les conditions requises pour voter étaient plus limitatives, car le statut de citoyen n'était pas accessible à tous.

4. Trouve le nom des circonscriptions électorales provinciales et fédérales ainsi que le nom des députées ou députés qui représentent Esteban.

(Écris tes réponses dans les tableaux dessous.)

Ces renseignements étaient valides le 1^{er} septembre 2025. Ils peuvent changer à la suite de chaque élection.

Au Québec (provincial)

Élections Québec est l'organisme responsable d'organiser les élections provinciales.

Voici le lien vers le site Web où tu pourras trouver l'information :



[Circonscriptions provinciales](https://electionsquebec.qc.ca/cartes-electorales/circonscriptions-provinciales)

electionsquebec.qc.ca/cartes-electorales/circonscriptions-provinciales



Nom de sa circonscription électorale provinciale	Nom de sa députée ou de son député
<u>Labelle</u>	<u>Chantale Jeannotte</u>

Au Canada (fédéral)

Élections Canada est l'organisme responsable d'organiser les élections fédérales.

Voici le lien vers le site Web où tu pourras trouver l'information :



[Service d'information à l'électeur - Trouvez votre circonscription](https://elections.ca/scripts/vis/FindED?L=f&PAGEID=20)

elections.ca/scripts/vis/FindED?L=f&PAGEID=20



Nom de sa circonscription électorale fédérale	Nom de sa députée ou de son député
<u>Laurentides-Labelle</u>	<u>Marie-Hélène Gaudreau</u>

5. Quels sont les conseils que tu donnerais à Esteban pour qu'il s'informe sur les candidates et les candidats afin de faire un vote éclairé ?

Se questionner sur ses valeurs et parler avec ses proches (famille, amis, collègues) des sujets qui sont importants pour lui. / Suivre l'actualité dans les médias. / Survoler les médias sociaux en vérifiant bien les sources des contenus partagés. / Comparer ses idées, ses champs d'intérêt et ses valeurs avec ceux des candidats pour savoir quel programme correspond le mieux à ses valeurs. / Poser des questions aux candidats par courriel, lors de débats publics, lors de rencontres ou lors du porte-à-porte. / Consulter les sites Web officiels des partis politiques et des candidats pour mieux comprendre leurs idées et leurs projets.

GRILLE D'ÉVALUATION : Profil de la citoyenne ou du citoyen démocratique					
	--	-	+ / -	+	++
Cr. 2 Utilisation appropriée de connaissances	Aucune condition de vote n'est expliquée correctement	Une seule condition de vote est expliquée correctement	Deux conditions de vote sont expliquées correctement	Trois conditions de vote sont expliquées correctement	Les quatre conditions de vote sont expliquées correctement
Cr. 1 Maîtrise des connaissances	Aucune information sur les circonscriptions et sur les députés n'est exacte	Une seule information sur les circonscriptions et sur les députés est exacte	Deux informations sur les circonscriptions et sur les députés sont exactes.	Trois informations sur les circonscriptions et sur les députés sont exactes.	Toutes les informations sur les circonscriptions et sur les députés sont exactes.

Annexe 3b – Corrigé de la fiche *Profil d'une citoyenne démocratique*

Nom et prénom de l'élève : _____ Groupe : _____ Date : _____

Profil d'une citoyenne démocratique

**Je vote
au Québec**



Kim Tran Nguyen
Ingénieure

Kim Tran Nguyen a à cœur l'éducation de ses enfants. C'est une femme très engagée qui siège au conseil d'établissement de l'école de ses enfants.

Adoptée par des parents québécois à l'âge de six mois, elle a obtenu son diplôme d'ingénieure lors de son service militaire au sein de l'armée canadienne. Elle y travaille depuis l'âge de 18 ans. Elle est locataire d'une petite maison.

Son adresse de résidence :
1495, rue du Collège
Saint-Laurent (Québec) H4L 2L8

1. Quelles sont les conditions que doit réunir Kim pour pouvoir voter lors des prochaines élections provinciales ?

- Avoir la citoyenneté canadienne
- Avoir 18 ans ou plus
- Habiter au Québec depuis au moins six mois le jour de l'élection
- Être inscrite ou inscrit sur la liste électorale

2. Aurait-elle pu voter dans la Grèce antique ? Explique ta réponse.

Non, car même si ses deux parents sont citoyens, qu'elle a fait son service militaire
et qu'elle a plus de 18 ans, elle n'est pas un homme et elle n'est pas propriétaire.

3. Que penses-tu de l'évolution des conditions entre la démocratie directe athénienne et la démocratie représentative du Québec d'aujourd'hui ?

Éléments de réponse : même si on parle de démocratie à Athènes, les conditions requises
pour voter étaient plus limitatives, car le statut de citoyen n'était pas accessible à tous.

4. Trouve le nom des circonscriptions électorales provinciales et fédérales ainsi que le nom des députées ou députés qui représentent Kim.

(Écris tes réponses dans les tableaux dessous.)

Ces renseignements étaient valides le 1^{er} septembre 2025. Ils peuvent changer à la suite de chaque élection.

Au Québec (provincial)

Élections Québec est l'organisme responsable d'organiser les élections provinciales. Voici le lien vers le site Web où tu pourras trouver l'information :



[Circonscriptions provinciales](https://electionsquebec.qc.ca/cartes-electorales/circonscriptions-provinciales)

electionsquebec.qc.ca/cartes-electorales/circonscriptions-provinciales



Nom de sa circonscription électorale provinciale	Nom de sa députée ou de son député
<u>Saint-Laurent</u>	<u>Marwah Rizqy</u>

Au Canada (fédéral)

Élections Canada est l'organisme responsable d'organiser les élections fédérales. Voici le lien vers le site Web où tu pourras trouver l'information :



[Service d'information à l'électeur - Trouvez votre circonscription](https://elections.ca/scripts/vis/FindED?L=f&PAGEID=20)

elections.ca/scripts/vis/FindED?L=f&PAGEID=20



Nom de sa circonscription électorale fédérale	Nom de sa députée ou de son député
<u>Saint-Laurent</u>	<u>Emmanuella Lambropoulos</u>

5. Quels sont les conseils que tu donnerais à Kim pour qu'elle s'informe sur les personnes candidates afin de faire un vote éclairé ?

Se questionner sur ses valeurs et parler avec ses proches (famille, amis, collègues) des sujets qui sont importants pour elle. / Suivre l'actualité dans les médias. / Survoler les médias sociaux en vérifiant bien les sources des contenus partagés. / Comparer ses idées, ses champs d'intérêt et ses valeurs avec ceux des candidates et candidats pour savoir quel programme correspond le mieux à ses valeurs. / Poser des questions aux candidats par courriel, lors de débats publics, lors de rencontres ou lors du porte-à-porte. / Consulter les sites Web officiels des partis politiques et des candidats pour mieux comprendre leurs idées et leurs projets.

GRILLE D'ÉVALUATION : Profil de la citoyenne ou du citoyen démocratique					
	--	-	+ / -	+	++
Cr. 2 Utilisation appropriée de connaissances	Aucune condition de vote n'est expliquée correctement	Une seule condition de vote est expliquée correctement	Deux conditions de vote sont expliquées correctement	Trois conditions de vote sont expliquées correctement	Les quatre conditions de vote sont expliquées correctement
Cr. 1 Maîtrise des connaissances	Aucune information sur les circonscriptions et sur les députés n'est exacte	Une seule information sur les circonscriptions et sur les députés est exacte	Deux informations sur les circonscriptions et sur les députés sont exactes.	Trois informations sur les circonscriptions et sur les députés sont exactes.	Toutes les informations sur les circonscriptions et sur les députés sont exactes.

Annexe 4 – Renseignements complémentaires

Voici différentes sources complémentaires d'information à propos du fonctionnement de notre démocratie. Celles-ci pourraient vous être utiles pour aller plus loin ou pour répondre à certaines questions.

Qu'est-ce que la démocratie?



Extrait du site Web *Par ici la démocratie*

<https://www.paricilademocratie.com/approfondir/pouvoirs-et-democratie/1433-qu-est-ce-que-la-democratie->

Définition

Système politique qui fonde la légitimité de son pouvoir sur l'expression de la volonté de l'ensemble des citoyens, considérés égaux entre eux.

La démocratie peut prendre de multiples formes, mais certaines caractéristiques sont jugées essentielles à son existence, par exemple la tenue d'élections libres et régulières au suffrage universel, la protection des libertés individuelles et des droits fondamentaux ainsi que la possibilité d'alternance du pouvoir.

On distingue notamment la démocratie représentative, la démocratie directe et la démocratie participative.

Le terme démocratie (qui vient du grec *dēmokratia*, formé à partir de *dēmos*, qui signifie « peuple », et de *kratos*, qui signifie « pouvoir ») peut également désigner, par métonymie, un État ou un pays qui pratique la démocratie¹.

Démocratie directe

Démocratie dans laquelle le peuple exerce directement le pouvoir politique, sans l'intermédiaire de responsables élus. La démocratie directe est souvent vue comme une notion largement théorique, puisqu'elle est rarement pratiquée dans sa forme absolue. Un régime de démocratie représentative peut toutefois intégrer des mécanismes de démocratie directe (certains types de référendums, par exemple)¹.

Démocratie représentative

Démocratie dans laquelle le peuple élit des représentants qui exercent le pouvoir politique en son nom.

La démocratie représentative repose sur des principes comme le choix des gouvernants au moyen d'élections libres et l'alternance du pouvoir. Un régime de démocratie représentative peut intégrer des mécanismes de démocratie directe (certains types de référendums, par exemple)².

1. electionsquebec.qc.ca/comprendre/comprendre-la-democratie-et-les-elections/vocabulaire-des-elections/#titre29glossaire

2. electionsquebec.qc.ca/comprendre/comprendre-la-democratie-et-les-elections/vocabulaire-des-elections/#titre31glossaire

Les démocraties occidentales et leur fonctionnement³

Dans la plupart des démocraties occidentales, les gouvernants sont choisis par des élections libres qui respectent trois conditions :

- La libre adhésion d'un candidat à un parti de son choix ;
- Le suffrage universel (les hommes et les femmes peuvent voter et chaque personne détient un vote) ;
- Le scrutin libre et secret.

Les élus du parti ayant obtenu la majorité, qui forment le gouvernement, exercent le pouvoir et ont la légitimité pour gouverner. L'opposition, représentée par les élus qui ne forment pas le gouvernement, a la liberté de critiquer le gouvernement, de surveiller ses actions et de proposer des solutions de rechange.

Ce fonctionnement repose sur un consensus social : les citoyens partagent des valeurs comme la liberté, l'égalité, le civisme et le respect des droits individuels, qui sont garanties par des dispositions morales et juridiques socialement admises (le respect des lois, par exemple).

Le statut de citoyen est également important. À d'autres époques et en d'autres lieux, peu de personnes étaient considérées comme des citoyens. Au Québec, avant 1940, les femmes n'étaient pas considérées comme des citoyennes à part entière, car elles n'avaient pas le droit de voter aux élections provinciales.

Histoire du droit de vote

Au Québec

Année	Événement	Premier ministre
1875	Le droit de vote devient secret. Avant cette date, on votait oralement, en public.	Boucher de Boucherville
1912	Le droit de vote est accordé à tous les petits salariés. Le critère de possession est réduit de 300 \$ à 10 \$ par mois.	Lomer Gouin
1936	Abolition de toute restriction fondée sur la fortune et sur l'éducation. Tous les hommes ayant 21 ans et plus obtiennent le droit de vote.	Maurice Duplessis
1940	Le droit de vote est accordé aux femmes.	Adélard Godbout
1963	L'âge légal pour voter est abaissé de 21 à 18 ans.	Jean Lesage
1969	Les Autochtones obtiennent le droit de vote.	Jean-Jacques Bertrand
1978	Les juges obtiennent le droit de vote.	René Lévesque
1979	Les personnes détenues obtiennent le droit de vote.	René Lévesque
1989	On reconnaît les droits électoraux des personnes ayant une déficience intellectuelle. Les personnes qui sont ou prévoient être à l'extérieur du Québec le jour du scrutin obtiennent le droit de vote.	Robert Bourassa

Au Canada

Année	Événement
1878	Le droit de vote devient secret.
1898	Les personnes d'origine asiatique obtiennent le droit de vote.
1918	Les femmes obtiennent le droit de vote.
1950	Les Inuits obtiennent le droit de vote.
1960	Tous les membres des Premières Nations obtiennent le droit de vote.
1970	L'âge légal pour voter est abaissé de 21 à 18 ans.
1988	Les juges fédéraux, les personnes ayant une déficience intellectuelle et les détenus purgeant une peine de moins de deux ans obtiennent le droit de vote.
2002	Tous les détenus obtiennent le droit de vote.

3. Par ici la démocratie, La démocratie Benoît Mercier et André Duhamel, La démocratie : ses fondements, son histoire et ses pratiques, Québec, Le Directeur général des élections, 2000, p. 13 et 15.

Les chartes

La Charte canadienne des droits et libertés

La Charte canadienne des droits et libertés⁴ est entrée en vigueur le 17 avril 1982. Elle fait partie de la Constitution canadienne, qui est un ensemble de lois de base sur la façon dont fonctionne notre pays. La Charte énonce les droits et libertés que les Canadiennes et les Canadiens estiment essentiels au maintien d'une société libre et démocratique.

La Charte canadienne des droits et libertés s'applique à toutes les personnes au Canada : les citoyens canadiens, les résidents permanents et les nouveaux arrivants. Il y a des exceptions, comme le droit de vote, qui est réservé aux citoyennes et aux citoyens.

Vous pouvez consulter la Charte canadienne des droits et libertés à l'adresse laws-lois.justice.gc.ca/fra/const/page-15.html.



Le **guide** sur la Charte canadienne des droits et libertés se trouve à l'adresse canada.ca/fr/patrimoine-canadien/services/comment-droits-protoges/guide-charte-canadienne-droits-libertes.html.



La Charte des droits et libertés de la personne

La Charte des droits et libertés de la personne⁵ est entrée en vigueur le 28 juin 1976. Il s'agit d'une loi fondamentale québécoise qui protège les principaux droits et libertés et que toutes les autres lois québécoises doivent respecter dans la plupart des cas.

Cette charte protège toutes les personnes qui se trouvent au Québec. Elle s'applique tant aux relations entre l'État et les individus qu'aux relations entre les individus.

Depuis son entrée en vigueur, la Charte a été modifiée plusieurs fois pour renforcer la protection des droits de la personne. Par exemple, plusieurs motifs de discrimination ont été ajoutés à la Charte, comme l'orientation sexuelle, le handicap, la grossesse, l'âge ainsi que l'identité et l'expression de genre.

Vous pouvez consulter la Charte des droits et libertés de la personne à l'adresse legisquebec.gouv.qc.ca/fr/document/lc/c-12.



Le site Web de la Commission des droits de la personne et des droits de la jeunesse donne aussi de l'information au sujet de cette charte à l'adresse cdpdj.qc.ca/fr/vos-droits/lois-qui-protigent-vos-droits/charte.



4. Guide sur la Charte canadienne des droits et libertés (canada.ca/fr/patrimoine-canadien/services/comment-droits-protoges/guide-charte-canadienne-droits-libertes.html).

5. Commission des droits de la personne et des droits de la jeunesse (cdpdj.qc.ca/fr/vos-droits/lois-qui-protigent-vos-droits/charte).

Partage des compétences

Liste des compétences par palier⁶

Compétences fédérales		
Aéronautique	Énergie nucléaire	Procédure en matière criminelle
Assurance-emploi	Faillite	Propriété intellectuelle (brevets, droits d'auteur)
Banques	Fonction publique fédérale	Radio et télévision
Communications interprovinciales et internationales	Intérêt de l'argent	Recensement et statistiques
Contrats avec l'extérieur de la province	Mariage (sauf célébration)	Relations de travail (entreprises fédérales)
Citoyenneté (naturalisation et aubains) et réfugiés	Milice	Taxation indirecte
Défense nationale et service militaire	Monnaie	Transport interprovincial et international
Divorce	Navigation et sécurité des eaux	Terres publiques fédérales
Droit criminel	Pénitenciers	Territoires et droits autochtones
Échanges et commerce (en général, interprovinciaux et internationaux)	Postes	
	Pouvoir déclaratoire (travaux ou entreprises fédérales)	
	Pouvoir résiduaire	
Compétences provinciales		
Assurances	Forêts (exploitation)	Propriété privée
Aide sociale	Hôpitaux (établissement et entretien)	Relations de travail (en général)
Célébration des mariages	Industries	Responsabilité civile
Commerce interprovincial ou local	Institutions de charité	Santé
Communications interprovinciales (de moins en moins)	Institutions municipales	Successions
Contrats locaux	Justice (administration)	Téléphone intraprovincial (de moins en moins)
Culture	Licences et permis (droits)	Terres publiques provinciales
Droit civil	Matières premières (transformation)	Transport interprovincial ou local
Éducation	Mines (exploitation)	Valeurs mobilières
Entreprises locales (incorporation)	Modification de sa constitution interne (sauf lieutenant-gouverneur)	
Fonction publique provinciale	Prisons provinciales	
Compétences partagées (fédéral et provincial)		
Agriculture	Immigration	Pouvoir de dépenser
Commerce interprovincial des produits des ressources naturelles	Institutions financières	Taxation directe
Compagnies (incorporation)	Langue	Taxation indirecte sur l'exploitation des ressources naturelles
Droit pénal	Pêche	Télévision éducative
Environnement	Pensions de vieillesse et prestations additionnelles	
Compétences municipales		
Aide destinée aux sans-abri	Cour municipale	Habitation, logement social, évaluation foncière
Alimentation en eau et assainissement des eaux usées (distribution d'eau et égouts)	Culture, sports et loisirs (bibliothèques)	Installations récréatives et communautaires
Aménagement du territoire (urbanisme)	Contrôle animal	Parcs municipaux
Collecte de matières résiduelles (enlèvement des déchets)	Développement social et communautaire	Police municipale ou locale
	Entretien des routes municipales ou locales	Protection contre les incendies
		Transport collectif

6. Pelletier, Réjean et Tremblay, Manon, 2014, Le parlementarisme canadien, 5^e édition revue et mise à jour, Québec : Presses de l'Université Laval.

Les circonscriptions électorales

Le territoire peut être divisé de plusieurs façons : en provinces et territoires, en régions administratives, en bassins hydrographiques, en régions touristiques et en circonscriptions électorales. Une circonscription électorale est donc un type de division du territoire d'un État qui permet d'y tenir des élections. Puisque le Canada est une fédération, il y a des élections distinctes au palier électoral fédéral et au palier provincial. Il y a donc des circonscriptions électorales fédérales et des circonscriptions électorales provinciales différentes, ce qui peut prêter à confusion.

Nombre de circonscriptions électorales

Le **Canada** compte 343 circonscriptions électorales fédérales ; 78 d'entre elles sont situées sur le territoire de la province de Québec.

Le **Québec** compte 125 circonscriptions électorales provinciales.

Comment diviser le territoire

La division du territoire en circonscriptions électorales doit respecter un principe démocratique fondamental, la représentation effective des électeurs, et ses deux composantes : l'égalité relative du vote et le respect des communautés naturelles. Le poids du vote d'un électeur doit être égal au poids du vote des autres électeurs. Par exemple, le vote de M. X, médecin de famille de Montréal, a la même importance que celui de M^{me} Y, étudiante en menuiserie qui habite à Rimouski.

Chaque élu doit donc représenter sensiblement le même nombre d'électrices et d'électeurs au sein de sa circonscription. Chaque circonscription est délimitée en fonction de la population, ce qui explique que la taille des circonscriptions varie grandement. Des commissions indépendantes et non partisans sont responsables de revoir les cartes électorales.

Au Québec, ce mandat revient à la Commission de la représentation électorale.

La division des circonscriptions électorales est basée sur le nombre d'électeurs inscrits. Une circonscription électorale provinciale compte environ 51 000 électrices et électeurs, en moyenne ; le nombre d'électeurs peut varier de 25 % par rapport à cette moyenne. La loi reconnaît un statut d'exception à la circonscription des Îles-de-la-Madeleine, qui compte moins d'électeurs que le minimum permis.

La division doit aussi respecter les communautés naturelles. Ainsi, il faut tenir compte des caractéristiques propres à la population, comme sa densité, sa croissance et son sentiment d'appartenance.

D'autres principes guident la délimitation des circonscriptions, comme les frontières naturelles du milieu, la configuration de la région et l'accessibilité. Vous trouverez plus d'information à ce sujet sur le site Web de la Commission de la représentation électorale, à l'adresse electionsquebec.qc.ca/comprendre/comprendre-les-cartes-electorales.

Nom des circonscriptions électorales

Les noms des circonscriptions provinciales⁷ s'inscrivent dans la culture et dans l'histoire des populations. Ils doivent bien représenter les lieux qu'ils désignent et constituer des repères fiables de la mémoire collective.

Au Québec, la Commission de la représentation électorale a la responsabilité d'attribuer un nom à chaque circonscription. Les noms des circonscriptions électorales provinciales peuvent constituer divers types de référence.

- **Référence géographique** : il peut s'agir d'un lieu naturel important, comme un lac, une rivière ou une montagne ; c'est le cas des circonscriptions du Lac-Saint-Jean, des Chutes-de-la-Chaudière ou du Mont-Royal. Le nom peut aussi représenter un lieu habité, comme une ville qui est située à l'intérieur des limites de la circonscription ; c'est le cas des circonscriptions de Saint-Hyacinthe, de Blainville ou de Gatineau.
- **Référence historique** : le nom de la circonscription peut faire référence au patrimoine historique du territoire. C'est le cas des circonscriptions d'Hochelaga-Maisonneuve, de Rosemont et de Verchères.

7. electionsquebec.qc.ca/comprendre/comprendre-les-cartes-electorales/etablissement-des-cartes-electorales/?anc=Prov2

- **Hommage à l'endroit de personnages** : de nombreuses circonscriptions électorales portent le nom de personnages qui ont marqué l'histoire de notre province. Plusieurs circonscriptions portent le nom d'anciens premiers ministres, comme celles de René-Lévesque, de Duplessis, de Johnson et de Jean-Lesage. D'autres circonscriptions portent le nom d'artistes reconnus de notre patrimoine, comme celles de Borduas et de Nelligan. Plus récemment, une circonscription a été nommée en l'honneur d'un célèbre joueur de hockey ayant porté les couleurs du Canadien de Montréal : la circonscription de Maurice-Richard.

Pour en savoir davantage sur les règles de dénomination des circonscriptions électorales du Québec, consultez le site Web de la Commission de la représentation électorale du Québec à l'adresse electionsquebec.qc.ca/comprendre/comprendre-les-cartes-electorales/etablissement-des-cartes-electorales/.



Vous pouvez aussi consulter la page de chaque circonscription électorale du Québec à l'adresse electionsquebec.qc.ca/cartes-electorales/circonscriptions-provinciales. Vous y trouverez notamment un court texte expliquant l'origine du nom ainsi qu'un portrait socioéconomique de la population.



Pour aller plus loin

Ces courtes vidéos d'Élections Québec peuvent être utiles pour vulgariser les concepts liés à la carte électorale.



Les critères de délimitation des circonscriptions électorales
<https://youtu.be/j4irwwbX7WY>



Les étapes de création d'une nouvelle carte électorale pour le Québec
<https://youtu.be/N3sBWndr7LM>



Le rôle de la Commission de la représentation électorale
<https://youtu.be/IlzyrKRltEI>

Mode de scrutin

Il existe différents modes de scrutin qui permettent aux citoyennes et aux citoyens de choisir leurs représentants. Voici les trois principaux. Les États peuvent adopter des variantes pour mieux répondre à leurs particularités.

Mode de scrutin majoritaire uninominal à un tour

Il s'agit du mode de scrutin utilisé au Canada et au Québec. Le territoire concerné est divisé en différentes circonscriptions électorales comprenant des populations relativement égales. Lors des élections, divers candidats et candidates se présentent pour occuper le poste de député d'une circonscription. La personne qui obtient le plus grand nombre de voix devient députée : elle gagne l'élection et le droit de représenter la population de cette circonscription au Parlement. Dans ce système, une **majorité simple** (ou relative) suffit pour être élu. En effet, la candidate ou le candidat gagnant est la personne qui recueille le plus grand nombre de votes exprimés.

Une variante du scrutin majoritaire uninominal comprend deux tours. Ce mode est utilisé en France lors des élections législatives et présidentielles. Lors du second tour, la candidate ou le candidat gagnant doit obtenir plus de la moitié des votes exprimés. C'est ce qu'on appelle la **majorité absolue**.

Mode de scrutin à représentation proportionnelle

Ce mode de scrutin attribue les sièges du Parlement selon la proportion exacte du résultat du vote populaire exprimé. Par exemple, si le parti XX obtient 10 % du vote aux élections, on lui accorde 10 % des sièges.

Mode de scrutin mixte

Le mode de scrutin mixte attribue une partie des sièges à des élus de circonscription selon le mode de scrutin majoritaire uninominal à un tour, et une autre portion selon le mode de représentation proportionnelle. Différents modèles du mode de scrutin mixte existent.

Le calendrier électoral

Dates de la tenue des élections générales au Canada

Au Canada, les élections générales (fédérales, provinciales et municipales) se tiennent à date fixe, à l'automne. Elles n'ont pas nécessairement lieu la même année.

Canada	Québec	Municipalités du Québec
Élections à date fixe, tous les quatre ans, le troisième lundi d'octobre	Élections à date fixe, tous les quatre ans, le premier lundi d'octobre	Élections à date fixe, tous les quatre ans, le premier dimanche de novembre

Une élection peut être déclenchée avant la date prévue, notamment si le gouvernement est minoritaire.

Au Québec, si un député quitte ses fonctions avant l'élection générale suivante, une élection partielle doit avoir lieu dans cette circonscription. L'élection doit être déclenchée dans les six mois suivant le départ du député.

Durée de la période électorale

Au Québec, la période électorale commence le lendemain de la prise du décret par le gouvernement et elle se termine le jour de l'élection, à la fermeture des bureaux de vote.

Au Canada, la *Loi électorale* prévoit que la durée minimale d'une campagne électorale est de 36 jours et que la durée maximale est de 51 jours. Au Québec, la *Loi électorale* précise qu'une campagne électorale doit durer entre 33 jours et 39 jours.

Pour aller plus loin

Les sites Internet ci-dessous contiennent des renseignements complémentaires ainsi que du matériel pédagogique supplémentaire.



Élections Québec
electionsquebec.qc.ca



Zone d'éducation à la démocratie
electionsquebec.qc.ca/ZED



Élections Canada
elections.ca



Élections et démocratie
electionsetdemocratie.ca



Assemblée nationale du Québec
assnat.qc.ca



Encyclopédie du parlementarisme québécois
assnat.qc.ca/fr/patrimoine/lexique/index.html



Boîte à outils de l'Assemblée nationale du Québec
paricilademocratie.com



Parlement du Canada
parl.ca